

Insektenkontrolle mit Klebefolie

Bitte lesen Sie sich diese Gebrauchsanweisung aufmerksam durch und verwahren Sie sie gut auf.

Aura™

Der **Aura™** ist Teil der **Insect-O-Cutor®** Produktreihe und bietet einen effektiven und flexiblen Schutz gegen Fluginsekten durch die Nutzung einer Synergetic® Hochleistungs UV-Röhre. Das Gerät ist entwickelt für die Nutzung der hocheffektiven glupac® Klebefolie.

LIEFERUMFANG

- 1 x **Aura™** Fliegenfängergerät
- 1 x glupac® Klebefolie mit Pheromonen
- 1 x Netzkabel
- 1 x Hochleistungs Synergetic® UV-Röhre (vorinstalliert)
- 2 x Schrauben und Dübel für die Wandbefestigung
- 1 x Abdeckung für den direkten Stromanschluss

WARNUNG: DAS GERÄT MUSS GEERDET UND AN SEINER ENDGÜLTIGEN POSITION AUFGESTELLT SEIN, BEVOR ES AN DIE STROMVERSORGUNG ANGESCHLOSSEN WIRD.

PRODUKTE ZUR INSEKTENKONTROLLE

Der **Aura™** nutzt Hochleistungs-UV-Röhren zur Anlockung von Fluginsekten und fängt sie durch die in Pheromonen getränkte glupac® Klebefolie zuverlässig. Aufgrund der angebrachten Gitterlinien auf der Klebefolie ist ein einfaches Monitoring gegeben.

WARNUNG

Der **Aura™** ist außerhalb der Reichweite von Kindern und ungeschultem Personal zu betreiben. Wenn das Netzkabel beschädigt ist muss es von einem ausgebildeten Elektriker ausgetauscht werden. Austausch kabel können Sie von P+L Systems oder von Ihrem Lieferanten beziehen. Das Gerät ist ausschließlich für den Gebrauch im Hausinneren geeignet. Es ist nicht in Scheunen, Ställen oder ähnlichen Orten zu gebrauchen, wo es der Witterung ausgesetzt ist. Außerdem darf es nicht in Räumen betrieben werden, in denen sich entflammbare oder explosive Stoffe befinden oder es sehr staubig ist.

NUTZUNGSBEREICHE

Der **Aura™** sollte idealerweise etwa zwei Meter über den Boden angebracht werden. Vermeiden Sie es das Gerät zu hoch oder zu tief zu platzieren. Achten Sie darauf, dass das Gerät an der dunkelsten Stelle des zu schützenden Raumes betrieben wird, damit möglichst keine Konkurrenz mit natürlichem Tageslicht oder direkter Sonneneinstrahlung entsteht. Zudem sollte der **Aura™** an Orten mit wenig Luftströmung platziert werden, also mit größtmöglichem Abstand zu Fenstern und Türen. Idealerweise sollte das Gerät so angebracht werden, dass es von jeder Stelle des Raumes sichtbar ist.

NUTZUNGSDAUER

Der **Aura™** sollte idealerweise 24 Stunden am Tag betrieben werden um sicher zu gehen, dass Ihre Räumlichkeiten frei von Fluginsekten sind. Das Gerät arbeitet in der Nacht am effektivsten, da es keine weiteren Lichteinflüsse gibt.

GARANTIE

Wir gewähren für den **Aura™** eine Garantie von 2 Jahren.* Die Benutzung von nicht erprobten und anerkannten Ersatzteilen kann zum Erlöschen der Garantie führen. Stellen Sie sicher das originale glupac® Klebefolien verwendet werden.

*Keine Garantie auf UV-Röhren, Starter und Klebefolien. Die Garantie beinhaltet zudem keinen Ersatz für Beschädigungen durch fehlerhaften Einsatz, falschen Gebrauch oder Einsatz in einer falschen Umgebung.

MONTAGE

DIE INSTALLATION SOLLTE NUR VON EINEM TECHNIKER AUSGEFÜHRT WERDEN.

Der **Aura™** hat eine aufklappbare Frontklappe um einen einfachen Zugang zur Synergetic® UV-Röhre, dem Starter und der glupac® Klebefolie zu gewähren. Der **Aura™** kann wahlweise an die Wand montiert werden oder als Tischgerät genutzt werden. Wenn der **Aura™** an die Wand befestigt wird können Sie ihn mit dem mitgelieferten Stromkabel an den Stromkreislauf anschließen oder diskret mit einer direkten Stromquelle verbinden

Für den Direktstromanschluss markieren Sie zuerst die 2 Punkte an der Wand (**Wandbefestigungs- und Direktstromanschluss-schablone**) und achten darauf, dass der Abstand zum Stromkabel exakt ist. Befestigen Sie nun die zwei Dübel und Schrauben in der Wand um das Gerät dort später aufzuhängen. Entfernen Sie die Metallabdeckung auf der die UV-Röhre sitzt, indem Sie die 3 Schrauben lösen (**Wandbefestigungs- und Direktstromanschlussanleitung Figur 1**). Dann entfernen Sie die 3 Verbindungskabel die am IEC-Sockel angebracht sind durch drücken der 3 Federhalter (**Figur 2**) & (**Figur 3**). Stecken Sie nun die mitgelieferte Plastikabdeckung auf den IEC-Sockel um ihn abzudecken (**Figur 4**). Entfernen Sie vorsichtig mithilfe eines Messers die vorgestanzte Einkerbung auf der Plastikrückseite des Gerätes um den Eingang für den direkten Stromanschluss zu öffnen (**Figur 5**). Befestigen Sie das Gerät nun an der Wand indem Sie es an die 2 Wandschrauben hängen und schieben Sie das Stromkabel durch den neu geschaffenen Einlass (**Figur 6**). Schließen Sie nun die Phase (braun), den Nullleiter (blau) und den Schutzleiter (gelb – grün) an die entsprechenden Federhalter an (**Figur 7**). Befestigen Sie anschließend die Metallabdeckung mithilfe der 3 Schrauben (**Figur 8**) und klappen Sie die Frontklappe in ihre gewünschte Position (**Figur 9**).

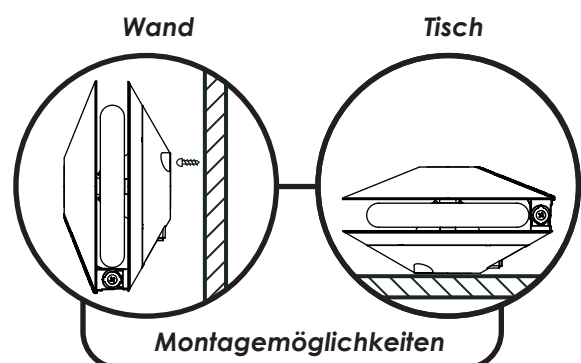
REINIGUNG

BEVOR SIE MIT DER REINIGUNG DES GERÄTS BEGINNEN, VERGEWISSEN SIE SICH IMMER, DASS SIE DAS GERÄT AUSGESCHALTET HABEN UND ES VON DER STROMZUFUHR GETRENNT HABEN. DIE REINIGUNG SOLLTE VOM TECHNISCHEN PERSONAL AUSGEFÜHRT WERDEN.

Es wird empfohlen einmal monatlich eine Reinigung des Geräts durchzuführen (bspw. beim Klebefolienwechsel). Dabei sollten Sie das Gerät nach Entfernung der Klebefolie gründlich und sorgfältig mit Hilfe eines feuchten Tuches von Schmutzpartikeln befreien. Stellen Sie sicher, dass der **Aura™** komplett trocken ist bevor er wieder an die Stromzufuhr angeschlossen wird.

ABSTAND DER BOHRLÖCHER

BEFESTIGUNGSART	AURA
Wand	80mm
Tisch	-



KLEBEFOLIENWECHSEL

BEVOR SIE MIT DEM AUSTAUSCH DER KLEBEFOLIE BEGINNEN, VERGEWISSERN SIE SICH IMMER, DASS SIE DAS GERÄT AUSGESCHALTET HABEN UND ES VON DER STROMZUFUHR GETRENNT HABEN.

Die Klebefolie sollte jeden Monat ausgetauscht werden. Bitte benutzen Sie ausschließlich original glupac® Klebefolien, da der Gebrauch von Imitaten zur Erlöschung der Garantieleistung führen kann. Der **Aura™** wird mit hocheffektiven gelben Gitterklebefolien ausgeliefert, die das Monitoring vereinfachen.

Um die Klebefolie zu tauschen gehen Sie folgendermaßen vor:

1. Klappen Sie die Frontklappe auf
2. Entfernen Sie die alte glupac® Klebefolie vorsichtig aus dem Gerät
3. Entfernen Sie die Schutzfolie auf der neuen glupac® Klebefolie indem Sie damit beginnen die Schutzfolie an der geschlossenen Seite abzuziehen.
4. Schieben Sie die glupac® Klebefolie mit der offenen Seite hinter die Halterung für die Frontklappe
5. Bewegen Sie die geraden Seiten der Klebefolie leicht aufeinander zu um eine konische Form zu erhalten und schieben Sie die Klebefolie unter die 2 Clips die sich an der Vorderseite des Gerätes befinden.
6. Abschließend schieben Sie die offene Seite der Klebefolie unter die 2 Clips die sich an der Hinterseite des Gerätes bei der Halterung für die Frontklappe befinden.

Bitte überzeugen Sie sich, dass Sie original glupac® Klebefolien benutzen die mit diesem Gerät kompatibel sind. Sie können sie über P+L Systems oder Ihrem regionalen Schädlingsbekämpfer beziehen.

UV-RÖHRENWECHSEL

BEVOR SIE MIT DER WARTUNG DES GERÄTS BEGINNEN, VERGEWISSERN SIE SICH IMMER, DASS SIE DAS GERÄT AUSGESCHALTET HABEN UND ES VON DER STROMZUFUHR GETRENNT HABEN. DER UV-RÖHRENWECHSEL SOLLTE VOM TECHNISCHEN PERSONAL AUSGEFÜHRT WERDEN.

Um die Effizienz Ihres **Aura™** Fliegenfängers aufrecht zu erhalten sollten Sie die UV-Röhren alle 12 Monate wechseln. Die Intensität des UV-Lichtes sinkt nach etwa 12 Monaten unter ein effektives Anlocklevel, da die Phosphorschicht, welche für eine korrekte Abstrahlung der UV-Wellenlänge sorgt, verbraucht ist und der UV-Lichtoutput kontinuierlich nachlässt.

Um die UV-Röhren zu tauschen gehen Sie folgendermaßen vor:

1. Klappen Sie die Frontklappe auf
2. Lösen Sie die zwei Metallclips
3. Ziehen Sie die UV-Röhre aus ihrer Halterung
4. Entsorgen Sie die UV-Röhre gemäß Ihrer lokalen WEEE Bestimmungen

STARTERWECHSEL

BEVOR SIE MIT DER WARTUNG DES GERÄTS BEGINNEN, VERGEWISSERN SIE SICH IMMER, DASS SIE DAS GERÄT AUSGESCHALTET HABEN UND ES VON DER STROMZUFUHR GETRENNT HABEN. DER STARTERWECHSEL SOLLTE VOM TECHNISCHEN PERSONAL AUSGEFÜHRT WERDEN.

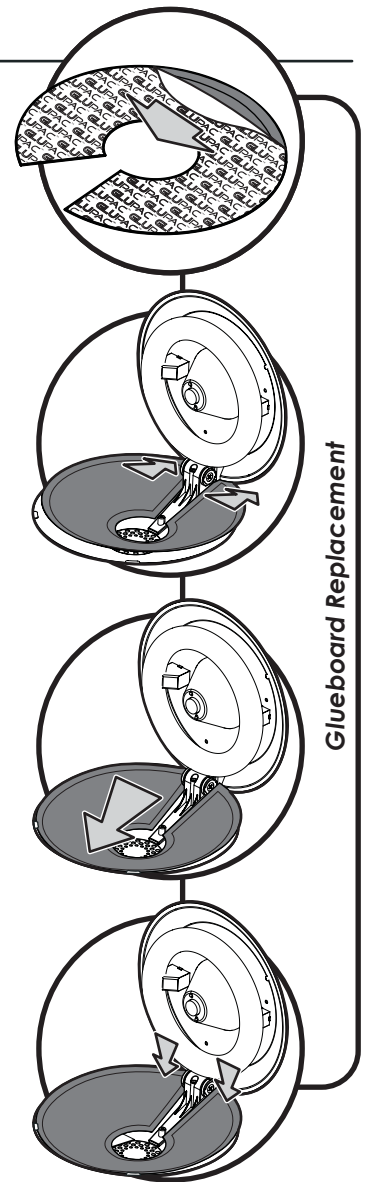
Die Starter geben einen Funken ab um die UV-Röhren zum Leuchten zu bringen. Ebenso wie die UV-Röhren nutzen sie sich ab und sollten daher in den gleichen Intervallen gewechselt werden.

Um die Starter zu wechseln gehen Sie folgendermaßen vor:

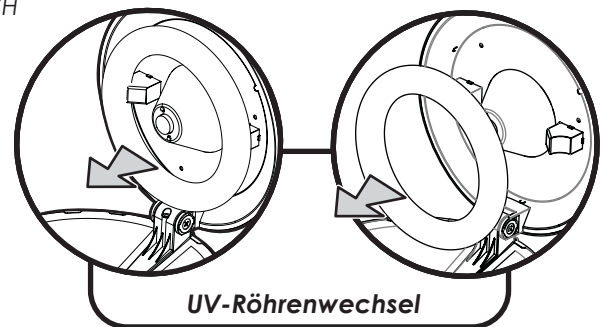
1. Drehen Sie den Starter gegen den Uhrzeigersinn (linksdrehend)
2. Ziehen Sie den Starter aus seiner Halterung

TECHNISCHE DATEN / ERSATZTEILE

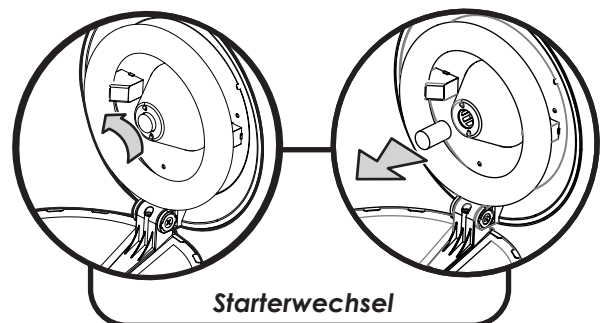
Ausführung	Aura
Spannung	230V ~ 50Hz
Abmessung (mm)	270 x 270 x 135
Wirkungsbereich	40 m ²
Gewicht	1,9 kg
Lichtausstoß	22 Watt
UV-Röhren	1 x TG22
Starter	1 x I154
Klebefolien (x6)	INL198 (gelb)



Glueboard Replacement

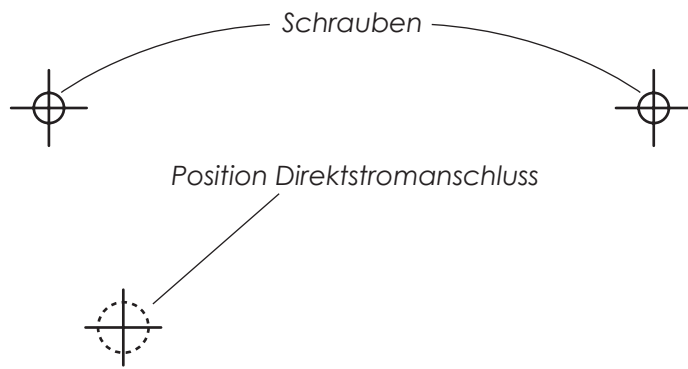


UV-Röhrenwechsel



Starterwechsel

Wandbefestigungs- und Direktstromanschlussschablone



Wandbefestigungs- und Direktstromanschlussanleitung

